

# Bouwlandperceel

Een bouwlandperceel is het productieve gedeelte van een perceel: het gedeelte waar het gewas wordt geteeld. Ondanks het intensieve gebruik herbergt een bouwlandperceel vaak ook natuurwaarden. Sommige vogels, zoals gele kwikstaart en de kievit broeden graag in wintertarwe, graszaad of luzerne. Andere dieren zoeken voedsel in akkerbouwgewassen, bijvoorbeeld bijen die op koolzaad vliegen. In de winterperiode foerageren zangvogels, eenden, ganzen en zwanen graag op wintergewassen (vooral granen) en oogstresten (graan, aardappels, bietenkoppen).

## *Doelstellingen*

- telen van akkerbouwgewassen
- bevorderen broedsucces van akkervogels (zie ook Hoofdstuk 4: 'Akkervogels');
- bieden van voedsel aan overwinterende dieren (zie ook Hoofdstuk 4: 'Ganzen');
- soortenrijke vegetatie met karakteristieke akkerkruiden (zie ook Hoofdstuk 4: 'Akkerkruiden');
- leefplek voor allerlei dieren, zoals muizen en marterachtigen (zie ook Hoofdstuk 4: 'Zoogdieren').

## *Winst voor de natuur*

Na een grondbewerking in het voorjaar verschijnen bij natuurbraak plantensoorten als rood guichelheil en gele ganzebloem. Na een grondbewerking in het najaar zijn dit onder andere korenbloem, klaproos en kamille. Bij niets doen groeien er eveneens korenbloem en klaproos, maar ook wortelonkruiden als akkerdistel en kweek. Na meer jaren niets doen gaan uiteindelijk grassen overheersen. In het algemeen zijn door het grote voedselaanbod -er zijn veel insecten zoals vliegen, bijen, hommels en vlinders- ook de akkervogels gele kwikstaart, patrijs en veldleeuwerik en roofvogels en uilen aanwezig.

## *Meest geschikte lokaties*

- grenzend aan een natuurgebied: dit biedt gelegenheid tot voortplanting aan broedvogels (graspieper, patrijs), dagvlinders (bruin zandoogje, icarusblauwtje) en zoogdieren (veldmuis, ree). Het braakperceel dient als foerageergebied.
- langs paden en wegen: kleurrijke braakpercelen bij fietspaden en picknickplaatsen hebben een recreatieve waarde.

**J.E. Haack, akkerbouwer te Oldehove (Gr):** *"Ik doe op ruim twee hectare al voor het vierde jaar aan natuurbraak. Ik zaai het perceel in met een bloemrijk mengsel. Akker- en melkdistels bestrijd ik pleksgewijs met de rugspuit. Bovenop de braakpremie krijg ik van het ministerie van LNV een vergoeding voor de meerkosten van het zaad en de onkruidbestrijding. Ik mag zo'n natuurperceel graag zien. Vanwege de insectenrijkdom broedde er dit jaar de zeldzame blauwborst in een aangrenzende rietsloot. Op deze manier probeer ik voor de natuur iets goeds te doen en tegelijk geen dief te zijn van mijn eigen portemonnee."*

## ***Beheer van een gangbaar gebruikt bouwlandperceel***

Een extensief beheer van een heel perceel is vaak niet snel inpasbaar in de gangbare bedrijfsvoering van een akkerbouwbedrijf. Op zo'n bedrijf vindt bemesting en bespuiting plaats met het doel het productiegewas te bevoordelen ten opzichte van 'wilde' natuur. Met het nalaten van die werkzaamheden vergroot u de mogelijkheden voor natuurlijke organismen. Van een lagere bemesting profiteren planten die bij hogere bemestingsniveaus weggeconcurrereerd worden door soorten die meststoffen effectief benutten. Vooral bij graanteelt kunnen akkerkruiden voorkomen. Door geen chemische en mechanische onkruidbestrijding toe te passen krijgen kruiden, zoals korenbloem, kamille en klaproos meer kans om te bloeien. Past u geen insecticiden toe, dan bevordert u de insectenrijkdom. Een rijke insectenstand is gunstig voor insectenetters, zoals gele kwikstaart, jonge patrijzen en veldleeuwerik. Er komen ook meer spitsmuizen, wat gunstig is voor roofvogels als torenvalk en buizerd.

- **Bemest nauwkeurig en zo min mogelijk**

Bepaal elk jaar aan het begin van het groeiseizoen de bodemvoorraad stikstof. Zo weet u precies hoeveel mest u moet geven voor een optimale productie. Gebruik in het voorjaar bij voorkeur dierlijke mest, dat is beter voor de structuur van de grond. Het verdient aanbeveling de kunstmeststrooier regelmatig af te (laten) stellen. Dat voorkomt onnauwkeurigheden in het strooibeeld.

- **Beperk het gebruik van chemische bestrijdingsmiddelen**

Beperk zoveel mogelijk het gebruik van chemische bestrijdingsmiddelen. Let bij de rassenkeuze op ziekteresistentie en insectengevoeligheid. Maak gebruik van een meldsysteem voor insectendruk. U hoeft dan alleen een bestrijding uit te voeren wanneer dat echt nodig is. Bestrijd onkruiden uitsluitend wanneer deze echt een probleem gaan vormen. Niet elke kruidachtige plant in een akkerbouwgewas is even lastig. Werk met kantdoppen, dat beperkt verwaaiing van bestrijdingsmiddelen naar perceelrand en slootkant. Wilt u meer doen, gebruik dan driftarme doppen of kantdoppen, luchtondersteuning of schermen over de spuitboom.

- **Streef naar een ruime vruchtwisseling**

Een ruime vruchtwisseling geeft een kleinere kans op ziekten en plagen. Hierdoor hoeft u minder vaak bestrijdingsmiddelen te gebruiken. Dat is voordelig voor de onschadelijke insecten die als voedsel dienen voor bijvoorbeeld patrijs en gele kwikstaart.

- **Streef naar een optimale opbrengst, niet naar een maximale**

Weeg de kosten van extra meststoffen en bestrijdingsmiddelen af tegen de extra opbrengst. Kies voor een optimale opbrengst, daarmee vermindert u het gebruik van meststoffen en bestrijdingsmiddelen. Dat is voor de meeste gunstig planten- en diersoorten gunstig.

- **Zaai zo mogelijk gras in als een onder- of nagewas**

Een ondergewas, zoals gras, bevordert het efficiënt gebruik van meststoffen. Ook zorgt dit voor extra dekking en voedsel voor vogels, zoogdieren en insecten.

### *Arbeid en financiering*

De arbeid voor het zo nauwkeurig mogelijk bemesten en bespuiten van percelen kost enige extra tijd ten opzichte van grofmazig werken, maar hoort bij de praktijk van een goede bedrijfsvoering. Extra kosten maakt u vooral voor speciale apparatuur, zoals ketsplaat en kantsproeidoppen. Mogelijk komt u in aanmerking voor een vergoeding voor de aanschaf van zulke middelen. Voor het telen van graan en het beperken of niet gebruiken van chemische bestrijdingsmiddelen en het aanwenden van minder mest kunt u mogelijk gebruik maken van een landelijke of provinciale regeling voor natuur- en landschapsbeheer (zie hfst. 5, Financieringsregelingen). Informeer bij uw adviseur.

## ***Beheer van spontane vegetatie op een braakgelegd perceel***

Het braakleggen, ofwel niet meer betelen van een perceel leidt op diverse manieren tot meer natuur. Een daarvan is spontane vegetatieontwikkeling. Deze vorm van beheer heeft specifieke voordelen voor de natuur. De kans is groot dat er na het telen van graan akkerkruiden op een braakperceel gaan groeien. Bovendien levert dat vaak ook veel muizen op die dienen als voedsel voor andere dieren, zoals torenvalk en hermelijn.

- **Voer grondbewerking uit**

Bewerk na de teelt de grond met een cultivator of stoppelploeg. Doe dat op een van de volgende momenten:

- In het voorjaar, dit levert akkeronkruiden op als gele ganzebloemen hoenderbeet. Deze soorten kiemen in het voorjaar;
- In het najaar: dit komt ten goede aan najaarskiemers, zoals korenbloem en ereprijssoorten.

- **Bestrijd ongewenste planten**

Ga de ontwikkeling van lastige onkruiden op de volgende manieren tegen:

- bestrijd probleemkruiden zoals kweek, akkerdistel en kleeftkruid pleksgewijs;
- top de planten om zaadzetting te voorkomen;
- kies voor het braakleggen een perceel met weinig lastige onkruiden of waar de productie marginaal is.

- **Maai in de nazomer**

Wilt u overmatige groei van het gewas voorkomen, maai dan in de periode tussen half juli en half september. Zo zorgt u er ook voor dat in de winter de vegetatie voldoende hoog is om dekking te bieden aan vogels en zoogdieren. Maai het perceel zo mogelijk in delen, verspreid over meer weken. Daardoor blijft er dekking voor vogels en zoogdieren over.

- **Stel het onderwerken van de vegetatie zo lang mogelijk uit**

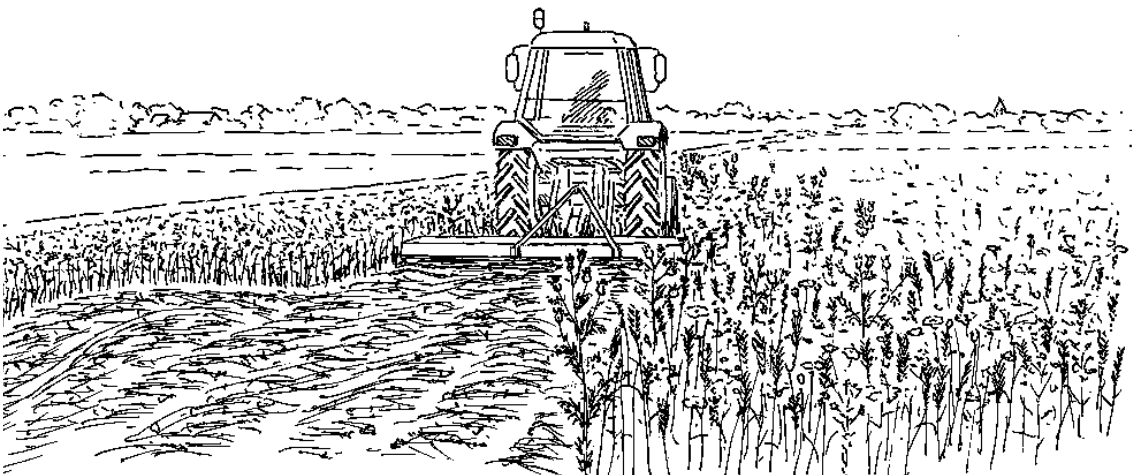
Wilt u het braakliggende perceel het volgende jaar weer in productie nemen, stel dan het ploegen en onderwerken van de begroeiing zo lang mogelijk uit. Wacht op zware gronden tot vlak voor de winter, op lichte gronden tot half maart. Dat gaat natuurlijk niet als u al voor de winter wintertarwe of een ander gewas wilt inzaaien.

- **Neem het perceel niet meer in productie**

Het levert voor de natuur de meeste winst op als u het braakliggende perceel meer jaren achter elkaar uit productie houdt. Dit moet natuurlijk wel in de bedrijfsvoering passen.

### *Arbeid en financiering*

De maatregelen voor het spontaan laten ontwikkelen van vegetatie op een braakgelegd perceel kosten extra tijd ten opzichte van helemaal niets doen. In vergelijking met normaal beheer van een perceel kost het minder arbeid. De voorjaars- of najaarsbewerking vergt 1 à 2 uur per hectare. Extra kosten zitten in verminderde opbrengsten. Deze zijn vooral afhankelijk van de oppervlakte van het perceel. De totale kosten (arbeid, machines, onkruidbestrijding) zijn circa 30% lager dan bij grasbraak. Voor vergoeding van kosten kunt u mogelijk gebruik maken van de regeling voor natuurbraak van het ministerie van LNV. Informeer bij uw adviseur.



*Pleksgewijze onkruidbestrijding op een braakgelegd bouwlandperceel*

## ***Aanleg en beheer van een braakgelegd gras(klaver)perceel***

Braakgelegde percelen kunt u inzaaien met een gras- of grasklavermengsel. Gras en klaver onderdrukken de groei van ander planten. Bovendien leveren ze voedsel aan grazende vogels zoals ganzen en zwanen. De bodembroeders Kievit en graspieper nestelen graag op zulke percelen. Marterachtigen en egels vinden er dekking en voedsel. Muizen, vooral veldmuizen, planten zich er voort.

### **• Zaai het juiste mengsel in**

Er zijn verschillende zaadmengsels mogelijk. De keuze is afhankelijk van het doel dat u voor ogen heeft. Kies voor het vormen van een zode soorten als Engels raaigras (traag groeiend hooilandtype), roodzwenkgras en veldbeemdgras. Deze leiden tot een laagblijvende, homogene vegetatie waarin weinig bijzondere planten groeien. Hierin zoeken wel vaak vogels naar voedsel. Wilt u de rand aantrekkelijk maken voor insecten, neem dan bijvoorbeeld een mengsel van 90% Engels raaigras (traag groeiend hooilandtype), roodzwenkgras of veldbeemdgras en 10% witte of rode klaver. Dit mengsel leidt ook tot een laagblijvende, homogene vegetatie, maar is door de bijmenging van klavers aantrekkelijk voor insecten. De klavers leveren extra stikstof. Zaai voor het bieden van dekking aan dieren een mengsel van timotheegras, kropbaar, Frans raaigras en rietzwenkgras. Indien u deze vegetatie niet maait, groeit deze hoog op en biedt speciaal in de winter dekking aan dieren. Zaadhandelaren bieden een keuze uit diverse graszaadmengsels voor (graan)akkers (zie ook Hoofdstuk 7).

### **• Bemest zo min mogelijk**

Bemest niet, dan heeft u zo min mogelijk werk aan een gras(klaver)perceel. U hoeft dan minder te maaien. Een startgift van  $\pm 50$  kg stikstof per hectare kan nodig zijn voor het van de grond krijgen van de vegetatie. Blijf met de bemesting zo ver mogelijk uit de rand.

### **• Bestrijd onkruid pleksgewijs**

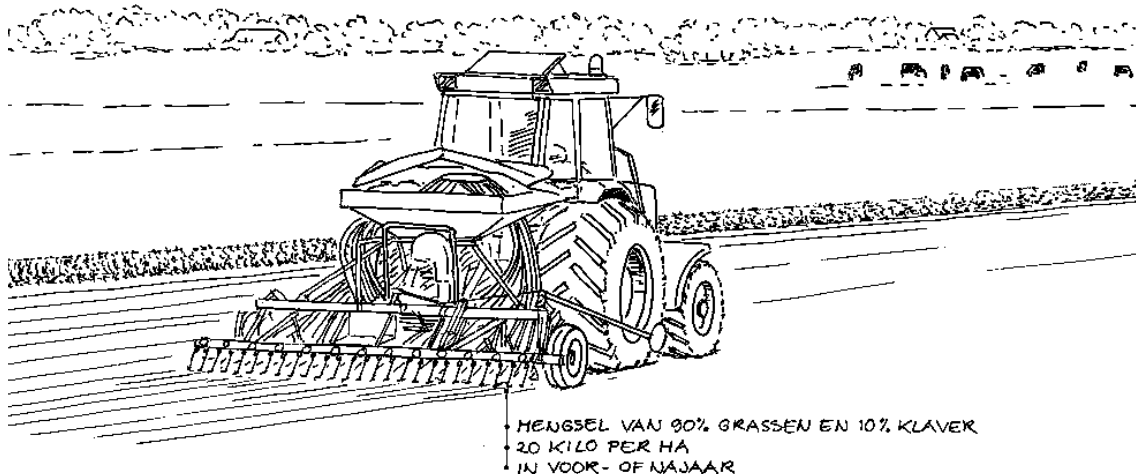
Door in te zaaien met gras(klaver) beperkt u al de kans op de aanwezigheid van probleemonkruiden. Mochten die toch voorkomen, dan kunt u deze het beste pleksgewijs – mechanisch of chemisch – bestrijden.

### **• Gebruik een aangepast maaischema en voer het maaisel af**

Het maaischema is afhankelijk van de productiviteit van de rand en de duur van het beheer. Maai een gras(klaver)rand die u één jaar in stand houdt twee maal. Voer het maaisel af, composteer het of gebruik het als bijvoer voor het vee. Verminder bij een rand die u langer laat liggen de maaifrequentie tot één keer per jaar. Na verloop van tijd verschaalt de bodem en neemt de productie af. Het verschralingproces duurt op van nature vruchtbare grondsoorten veen en klei langer dan op zand. Op zand geldt een periode van circa drie tot vijf jaar, op klei en veen al gauw tien jaar. De beste maaiperiode is die tussen half juli en half september. Voor half juli kunnen er nog broedende vogels in de rand zitten. Na half september heeft het gras nog tijd om uit te groeien. Insecten, zoals de dagvlinder bruin zandoogje, kunnen er nog een goede overwinteringsplek vinden. Maai zo mogelijk gefaseerd, zodat er altijd een wat hogere vegetatie staat die dekking en voedsel biedt aan vogels en zoogdieren.

### ***Arbeid en financiering***

De extra arbeid die is gemoeid met het aanleggen van een gras(klaver)perceel ten opzichte van de ontwikkeling van een spontane vegetatie betreft vooral inzaaien, maaien en afvoeren. De meerkosten van het zaaizaad bedragen ongeveer f 40,- per hectare. Maaien kost gemiddeld één uur per ha. Verder heeft u te maken met verminderde opbrengsten. Voor vergoeding van de kosten kunt u mogelijk een beroep doen op de regeling voor natuurbraak van het ministerie van LNV. Informeer hiernaar bij uw adviseur.



Zaaien van een gras(klaver)mengsel

## Aanleg en beheer van een braakgelegd bloemrijk perceel

Voor het ontwikkelen van een bloemrijk perceel is het zinvol dit in te zaaien met een zaadmengsel. De keuze van het mengsel is afhankelijk van het doel:

- verhogen van de aantrekkelijkheid van het landschap voor recreanten. Bij dit doel past een kleurrijke vegetatie die een zo lang mogelijke periode bloeit. Voorbeeld: natuurbraakmengsel;
- herintroductie van karakteristieke akkerkruiden, die door de moderne teeltmethoden zijn verdwenen. Voorbeeld: korenbloem, klaprozen, bolderik, wilde ridderspoor.

Beide typen hebben in veel gevallen een belangrijke functie de natuur. Ze zijn aantrekkelijk voor insecten, die op hun beurt insectenetende dieren trekken, zoals bepaalde zangvogels en spitsmuizen. Een bloemrijke vegetatie met een door de zomer gespreide bloei is het meest gunstig. Deze ontstaat door het inzaaien van typische akkerkruiden als korenbloem, klaproos en vlinderbloemigen. Na de oogst op aangrenzende akkers kan een bloemrijk perceel dekking en voedsel bieden aan akkervogels, muizen, marterachtigen, reeën en hazen.

### • Kies de juiste mengselsamenstelling

Zorg dat de mengsels zo zijn samengesteld dat de hele zomer bloeiende planten aanwezig zijn. Let dus op de bloeitijd van de soorten in het mengsel. Streef naar het gebruik van zaad van inheemse herkomst, liefst uit uw eigen regio. De vegetatie sluit dan goed aan bij de natuurlijke verspreiding van de soorten en u voorkomt floraverval. Karakteristieke akkerkruiden, die bovendien fraai ogen, verschillen per grondsoort:

- zandgrond: onder andere korenbloem en gele ganzenbloem;
- klei: onder andere grote en bleke klaproos en rood guichelheil;
- löss: onder andere wilde ridderspoor en klein en groot spiegelklokje.

Gebruik voor een bloemrijk perceel bijvoorbeeld een mengsel van korenbloem, gele ganzenbloem, wilde ridderspoor, klein streepzaad, akkervergeet-mij-niet, bleke klaproos en gewone klaproos. Voor insecten aantrekkelijke planten zijn onder andere phacelia, boekweit, zonnebloem en vlinderbloemigen als wikke, esparcette, gele lupine, rode klaver, witte klaver, rolklaver, hopklaver, honingklaver.

### • Zaai tijdig en nauwkeurig

Zaai tijdig in: rond half april. Inzaaien van zaden die ongelijk van grootte zijn kan het beste met een nauwkeurig afgestelde zaaimachine. Hiermee rijdt u twee ronden. Na de eerste ronde, waarin het zware zaad wordt verspreid, stelt u de doseerpijpen bij. Zet deze naar boven voor het uitrijden van het fijne zaad. Zorg dat iemand op de zaaimachine het mengsel in de gaten houdt. Meng fijn bloemzaad met droog zand zodat een goede verdeling optreedt. Rol eventueel het perceel na het zaaien.

- **Kies de gepaste onkruidbestrijding**

Bestrijd lastige (wortelstok)onkruiden pleksgewijs door afsteken, maaien of aanstrijken. Doe dit vóór de bloei van de planten en herhaal dit zo vaak als nodig.

- **Maai gefaseerd of niet**

Maai de vegetatie zo nodig één keer per jaar tussen half juli en half september. Doe dit het liefst gefaseerd met een tussenperiode van twee tot drie weken. Maai niet vóór half juli. Er broeden dan vaak nog vogels, zoals de patrijs. Voer het maaisel af, composteer het of gebruik het als bijvoer voor het vee. Een andere mogelijkheid is het, bijvoorbeeld in een hoek van het perceel, op hopen zetten van maaisel.

Kies ook voor het – deels – niet maaien van de vegetatie en voor het meer, bijvoorbeeld twee tot vier, jaren laten staan ervan. In de winter heeft een afgestorven vegetatie in een akkerbouwgebied betekenis als dekking voor dieren.

- **Werk het gewas zo nodig in de grond**

Het kan zinvol zijn een vegetatie met een grote massa voor het ploegen te bewerken met een schijveneg. Wilt u het perceel het volgende jaar weer in productie nemen: ploeg deze op zware gronden vlak voor de winter om. Doe dat op lichte gronden pas in maart.

### *Arbeid en financiering*

De extra arbeid voor het aanleggen van een bloemrijk perceel zit vooral in het inzaaien van een zaadmengsel, maaien en afvoeren. De kosten van het zaad van inheemse akkerkruiden bedragen ongeveer f 500,- per hectare (10 tot 20 kg). Maaien vergt gemiddeld één uur per hectare. Verder heeft u te maken met verminderde opbrengsten. Voor een vergoeding van de kosten kunt u mogelijk een beroep doen op de regeling voor natuurbraak van het ministerie van LNV. Informeer bij uw adviseur.